



NACIONES UNIDAS



SEDE SUBREGIONAL EN MÉXICO

CENTROAMÉRICA: ESTADÍSTICAS DEL SUBSECTOR ELÉCTRICO, 2010

ÍNDICE

Resumen	1
<i>Abstract</i>	1
Presentación	3
Notas aclaratorias	5
Centroamérica: Hechos relevantes en la industria eléctrica durante 2010	8

Índice de cuadros

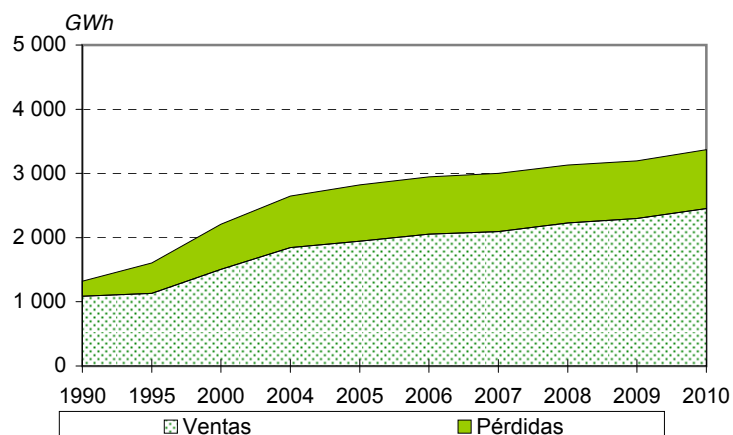
1	Centroamérica: Resumen de la estadística eléctrica, 2010	11
2	Centroamérica: Oferta-demanda de potencia y suministro de energía eléctrica, 1990-2010.....	12
3	Centroamérica: Oferta y suministro de energía eléctrica, 2010	13
4	Centroamérica: Evolución de la capacidad instalada y la generación neta, 1990-2010.....	14
5	Mesoamérica: Flujos de energía en las interconexiones durante 2010	15
6	Centroamérica: Inyecciones y retiros, 2010	16
7	Centroamérica: Tarifas vigentes al 30 de junio de cada año, 2010-2011	17
8	Centroamérica: Evolución de la demanda máxima, 1990-2010	18
9	Centroamérica: Evolución de las pérdidas eléctricas, 1990-2010	20
10	Centroamérica: Participación de los cinco mayores grupos de distribución de electricidad, 2010	21
11	Centroamérica: Agentes en la cadena de la industria eléctrica, 2010	22
12	Centroamérica: Resumen de siglas o abreviaturas utilizadas en la designación de las empresas, 2010	23
13	Costa Rica: Oferta-demanda de potencia y suministro de energía eléctrica, 1990-2010.....	28
14	Costa Rica: Evolución de la capacidad instalada y la generación neta, 1990-2010.....	29
15	Costa Rica: Empresas eléctricas generadoras en operación, 2010	30
16	Costa Rica: Evolución de las ventas de energía eléctrica por sectores de consumo, 1990-2010.....	31
17	Costa Rica: Precios promedio, 1995-2010	32
18	Costa Rica: Evolución del número de usuarios y consumo medio de energía eléctrica por sectores de consumo, 1990-2010.....	33
19	Costa Rica: Índice de electrificación, 1985-2010.....	35
20	Costa Rica: Compras del ICE a los generadores privados, autoprodutores y cogeneradores, 2010	36
21	Costa Rica: Consumos finales de energía eléctrica a usuarios regulados, 2010	37
22	El Salvador: Oferta-demanda de potencia y suministro de energía eléctrica, 1990-2010	38
23	El Salvador: Evolución de la capacidad instalada y la generación neta, 1990-2010	39
24	El Salvador: Empresas eléctricas generadoras en operación, 2010	40
25	El Salvador: Distribución de ventas de energía y usuarios por categoría tarifaria, 2010	41
26	El Salvador: Índice de electrificación, 1995-2010	43
27	El Salvador: Evolución reciente de la participación de las distribuidoras en el mercado mayorista de electricidad, 2009-2010	44
28	Guatemala: Oferta-demanda de potencia y suministro de energía eléctrica, 1990-2010.....	45
29	Guatemala: Evolución de la capacidad instalada y la generación neta, 1990-2010.....	46
30	Guatemala: Empresas eléctricas generadoras en operación, 2010	47

31	Guatemala: Distribución de ventas de energía y usuarios por categoría tarifaria, 2010	49
32	Guatemala: Índice de electrificación, 1985-2010.....	51
33	Guatemala: Evolución del precio promedio de la energía entregada en contrato a término por cogeneradores, autoprodutores y generadores independientes, 1995-2010	52
34	Guatemala: Evolución reciente de las ventas en el mercado mayorista de electricidad, 2009-2010.....	53
35	Guatemala: Evolución reciente y participación de los agentes consumidores en el mercado mayorista de electricidad, 2009-2010	54
36	Honduras: Oferta-demanda de potencia y suministro de energía eléctrica, 1990-2010.....	55
37	Honduras: Evolución de la capacidad instalada y la generación neta, 1990-2010	56
38	Honduras: Empresas eléctricas generadoras en operación, 2010	57
39	Honduras: Evolución de las ventas de energía eléctrica por sectores de consumo, 1990-2010	58
40	Honduras: Precios promedio, 1995-2010	59
41	Honduras: Evolución del número de usuarios y consumo medio de energía eléctrica por sectores de consumo, 1990-2010.....	60
42	Honduras: Índice de electrificación, 1985-2010	62
43	Honduras: Compras de la ENEE a los generadores privados, autoprodutores, y cogeneradores, 2010	63
44	Honduras: Consumos finales de energía eléctrica a usuarios regulados y no regulados, 2010	64
45	Nicaragua: Oferta-demanda de potencia y suministro de energía eléctrica, 1990-2010.....	65
46	Nicaragua: Evolución de la capacidad instalada y la generación neta, 1990-2010.....	66
47	Nicaragua: Empresas eléctricas generadoras en operación, 2010	67
48	Nicaragua: Evolución de las ventas de energía eléctrica por sectores de consumo, 1990-2010 ...	68
49	Nicaragua: Precios promedio, 1995-2010	69
50	Nicaragua: Evolución del número de usuarios y consumo medio de energía eléctrica por sectores de consumo, 1990-2010.....	70
51	Nicaragua: Índice de electrificación, 1985-2010.....	72
52	Nicaragua: Participación reciente de los productores en el mercado mayorista de electricidad, 2009-2010	73
53	Nicaragua: Evolución reciente de la participación de las distribuidoras en el mercado mayorista de electricidad, 2009-2010.....	74
54	Nicaragua: Consumos finales de energía eléctrica a usuarios regulados y no regulados, 2010 ...	75
55	Panamá: Oferta-demanda de potencia y suministro de energía eléctrica, 1990-2010	77
56	Panamá: Evolución de la capacidad instalada y la generación neta, 1990-2010.....	78
57	Panamá: Empresas eléctricas generadoras en operación, 2010	79
58	Panamá: Evolución de las ventas de energía eléctrica por sectores de consumo, 1990-2010	80
59	Panamá: Precios promedio, 1995-2010	81
60	Panamá: Evolución del número de usuarios y consumo medio de energía eléctrica por sectores de consumo, 1990-2010	82
61	Panamá: Índice de electrificación, 1985-2010	84
62	Panamá: Participación reciente de los productores en el mercado mayorista de electricidad, 2009-2010	85
63	Panamá: Evolución reciente de la participación de las distribuidoras y grandes usuarios en el mercado mayorista de electricidad, 2009-2010	86
64	Panamá: Consumos finales de energía eléctrica a usuarios regulados y no regulados, 2010	87
65	Centroamérica: Principales páginas de Internet de la industria eléctrica, 2010	89

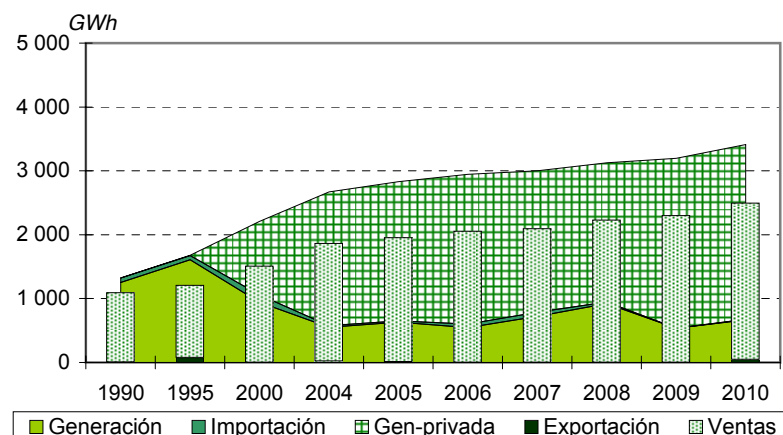
CUADRO 45
NICARAGUA: OFERTA-DEMANDA DE POTENCIA Y SUMINISTRO DE ENERGÍA ELÉCTRICA, 1990-2010

Año	MW		GWh						%			
	Capacidad instalada	Demanda máxima	Generación neta		Exportación	Importación	Disponible	Autoproducción	Energía no servida	Ventas	Pérdidas	Factor de carga
			Pública	Privada								
1990	363,4	253,0	1 251,0	-	3,2	71,2	1 319,0	-	11,5	1 087,3	17,6	59,5
1995	390,7	327,0	1 608,1	9,9	76,6	62,9	1 604,3	-	64,2	1 129,8	29,6	56,0
2000	633,2	396,8	942,4	1 153,2	1,2	115,8	2 210,2	-	9,1	1 504,8	31,9	63,6
2004	742,6	465,6	553,6	2 093,8	21,8	23,3	2 648,9	-	7,8	1 843,6	30,4	64,9
2005	757,6	482,8	630,3	2 178,1	8,3	22,5	2 752,6	70,0	-	1 945,8	29,3	65,1
2006	751,2	500,8	547,6	2 347,3	0,1	53,3	2 882,0	66,2	77,1	2 052,0	28,8	65,7
2007	818,5	507,4	722,4	2 212,1	-	64,0	2 926,7	71,8	147,3	2 096,0	28,4	65,8
2008	879,7	506,3	920,0	2 180,2	-	28,2	3 064,2	64,1	-	2 229,1	27,3	69,1
2009	969,1	524,5	533,8	2 662,1	1,5	1,7	3 110,1	86,0	13,8	2 297,3	26,1	67,7
2010	1 060,1	538,9	664,2	2 739,0	43,3	10,2	3 287,9	82,3	14,7	2 452,6	25,4	69,6

DISTRIBUCIÓN DE LA ENERGÍA DISPONIBLE



BALANCE



Fuente: CEPAL, sobre la base de cifras oficiales.

Nota: Cifras preliminares para 2010.

CUADRO 46
NICARAGUA: EVOLUCIÓN DE LA CAPACIDAD
INSTALADA Y LA GENERACIÓN NETA, 1990-2010

Capacidad instalada
(En MW)

Año	Total	Hidro	Geo	Vapor	Diésel	Gas	Cogener	Eólica
1990	363,4	103,4	70,0	175,0	0,0	15,0	0,0	0,0
1995	390,7	103,4	70,0	166,3	0,0	41,0	10,0	0,0
2000	633,2	103,4	70,0	157,6	191,6	81,0	29,6	0,0
2004	742,6	104,4	77,5	169,8	190,1	79,0	121,8	0,0
2005	757,6	104,4	87,5	169,8	190,1	79,0	126,8	0,0
2006	751,2	104,4	87,5	163,4	190,1	79,0	126,8	0,0
2007	818,5	105,3	87,5	169,8	250,1	79,0	126,8	0,0
2008	879,7	105,3	87,5	169,8	311,3	79,0	126,8	0,0
2009	969,1	105,3	87,5	169,8	365,7	79,0	121,8	40,0
2010	1 060,1	105,3	87,5	169,8	433,7	79,0	121,8	63,0

Fuente: CEPAL, sobre la base de cifras oficiales.

Nota: Cifras preliminares para 2010.

Generación neta
(En GWh)

Año	Total	Hidro	Geo	Vapor	Diésel	Gas	Cogener	Eólica
1990	1 251,0	401,7	363,3	481,5	0,0	4,5	0,0	0,0
1995	1 618,0	398,4	280,7	840,9	0,0	88,1	9,9	0,0
2000	2 095,5	204,1	120,8	680,7	999,0	57,6	33,4	0,0
2004	2 647,4	311,4	227,2	727,7	1 227,2	26,0	127,9	0,0
2005	2 808,4	426,2	241,2	598,8	1 243,3	25,3	273,4	0,0
2006	2 894,9	299,3	277,0	726,2	1 262,8	69,1	260,6	0,0
2007	2 934,6	300,6	211,1	731,9	1 276,8	107,1	307,1	0,0
2008	3 100,2	529,5	289,8	780,3	1 224,8	14,1	261,8	0,0
2009	3 195,9	290,2	262,8	667,4	1 565,4	8,3	292,0	109,8
2010	3 403,2	499,2	268,2	535,4	1 629,5	3,6	306,9	160,3

Fuente: CEPAL, sobre la base de cifras oficiales.

Nota: Cifras preliminares para 2010.

CUADRO 47
NICARAGUA: EMPRESAS ELÉCTRICAS GENERADORAS EN OPERACIÓN, 2010

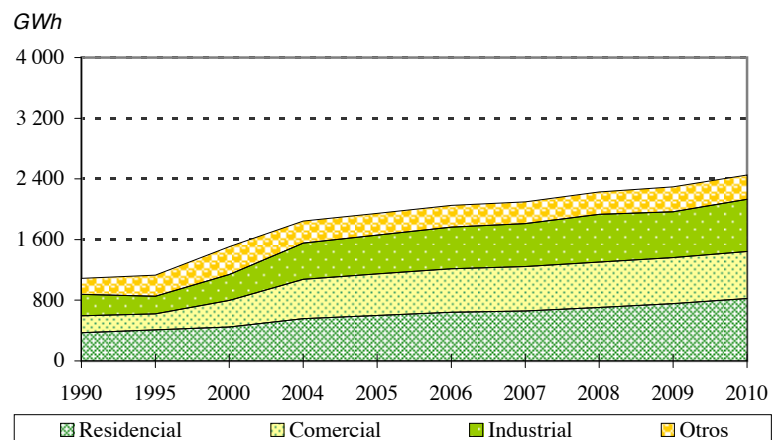
	Número de centrales	Potencia instalada (kW)	Generación neta (MWh)
Sistema Nacional Interconectado	18	1 060 100	3 403 213,4
Mercado mayorista	18	1 060 100	3 403 213,4
Empresas públicas	5	233 200	664 214,5
Hidráulica	2	104 400	495 856,7
Hidrogesa	2	104 400	495 856,7
Térmica	3	128 800	168 357,9
GECSA	2	122 400	166 117,8
Gesarsa	1	6 400	2 240,0
Empresas privadas	13	826 900	2 738 998,9
Hidráulica	1	900	3391,07
ATDER-BL	1	900	3391,07
Geotérmica	2	87 500	268 246,5
Gemosa	1	77 500	199 617,8
SJP	1	10 000	68 628,7
Eólica	1	63 000	160 296,4
E. Amayo	1	63 000	160 296,4
Térmica	9	675 500	2 307 065,0
Albanisa	2	243 600	503 557,2
CENSA	1	63 900	240 685,3
EEC	1	74 000	508 610,3
GEOSA	2	120 000	370 661,3
Monte Rosa	1	62 500	111 080,7
NSEL	1	59 300	195 773,0
Tipitapa	1	52 200	376 697,2

Fuente: CEPAL, sobre la base de cifras oficiales.

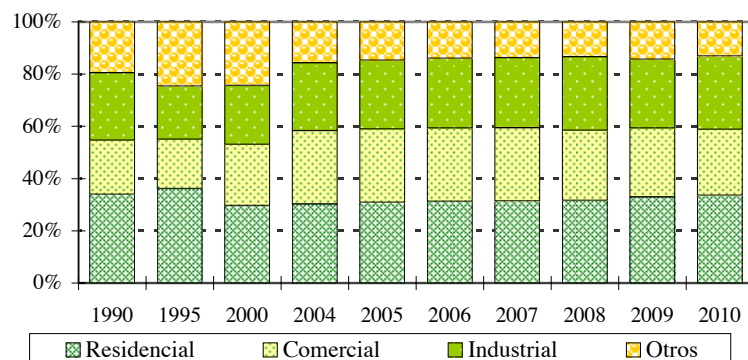
Nota: Cifras preliminares.

CUADRO 48
NICARAGUA: EVOLUCIÓN DE LAS VENTAS DE ENERGÍA ELÉCTRICA POR SECTORES DE CONSUMO, 1990-2010
(En GWh)

Año	Total	Residencial	Comercial	Industrial	Otros
1990	1 087,3	369,3	225,0	281,3	211,7
1995	1 129,8	408,1	213,3	229,8	278,6
2000	1 504,8	446,4	352,7	339,2	366,6
2004	1 843,6	558,9	515,8	479,1	289,8
2005	1 945,8	600,4	545,7	514,1	285,7
2006	2 052,0	640,3	575,7	549,3	286,6
2007	2 096,0	658,7	586,7	563,6	287,1
2008	2 229,1	705,5	596,8	628,8	297,9
2009	2 297,3	756,4	606,6	605,1	329,2
2010	2 452,6	822,9	619,0	688,2	322,5



ESTRUCTURA



TASAS DE CRECIMIENTO MEDIO ANUAL (En %)

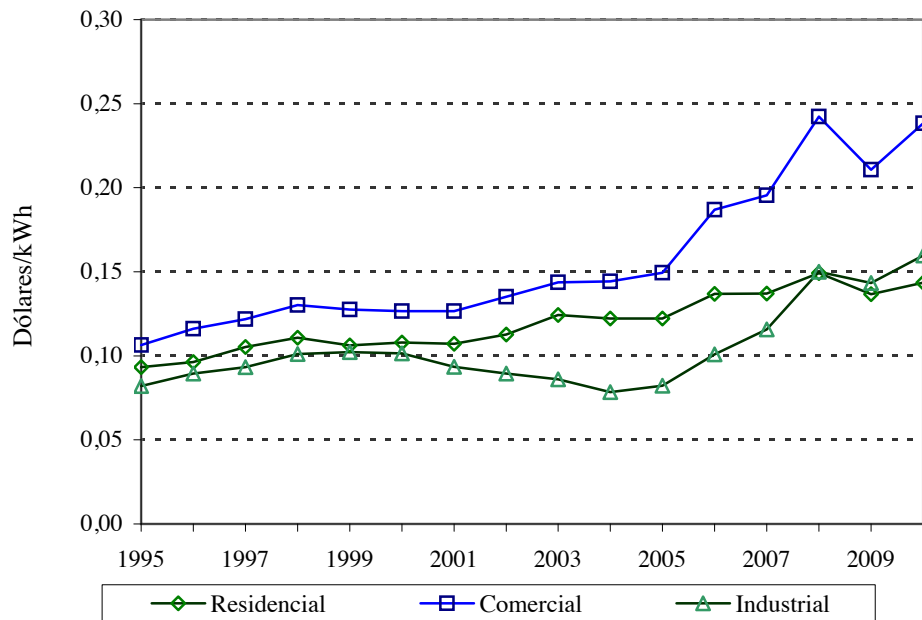
Período	Total	Residencial	Comercial	Industrial
1990 - 1995	0,8	2,0	-1,1	-4,0
1995 - 2000	5,9	1,8	10,6	8,1
2000 - 2004	5,2	5,8	10,0	9,0
2004 - 2005	5,5	7,4	5,8	7,3
2005 - 2006	5,5	6,6	5,5	6,9
2006 - 2007	2,1	2,9	1,9	2,6
2007 - 2008	6,3	7,1	1,7	11,6
2008 - 2009	3,1	7,2	1,7	-3,8
2009 - 2010	6,8	8,8	2,0	13,7

Fuente: CEPAL, sobre la base de cifras oficiales.

Nota: Cifras preliminares para 2010.

CUADRO 49
NICARAGUA: PRECIOS PROMEDIO, 1995-2010
(En dólares/kWh)

Año	Residencial	Comercial	Industrial	Moneda Local/dólar
1995	0,093	0,106	0,082	7,530
1996	0,096	0,116	0,090	8,440
1997	0,105	0,122	0,093	9,450
1998	0,111	0,130	0,101	10,590
1999	0,106	0,127	0,102	11,810
2000	0,108	0,127	0,101	12,680
2001	0,107	0,127	0,093	13,440
2002	0,113	0,135	0,089	14,250
2003	0,124	0,144	0,086	15,110
2004	0,122	0,144	0,078	15,940
2005	0,122	0,149	0,082	16,730
2006	0,137	0,187	0,101	17,570
2007	0,137	0,195	0,116	18,450
2008	0,149	0,242	0,150	19,370
2009	0,137	0,211	0,143	20,340
2010	0,143	0,238	0,160	21,360

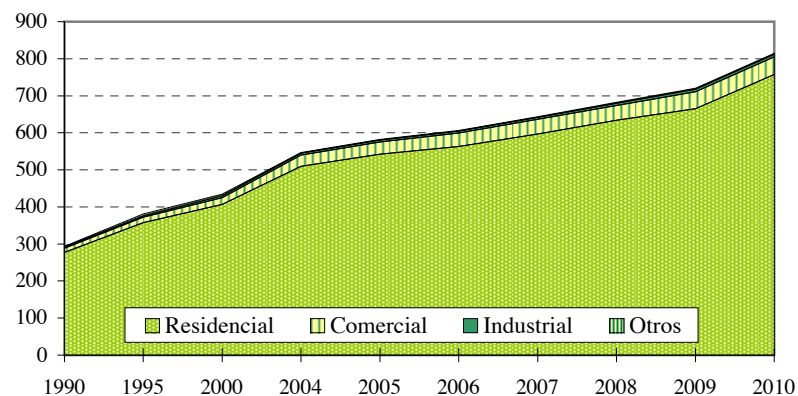


Fuente: CEPAL, sobre la base de cifras oficiales.

Nota: Cifras preliminares para 2010.

CUADRO 50
NICARAGUA: EVOLUCIÓN DEL NÚMERO DE USUARIOS Y CONSUMO MEDIO
DE ENERGÍA ELÉCTRICA POR SECTORES DE CONSUMO, 1990-2010
(En miles)

Año	Total	Residencial	Comercial	Industrial	Otros
1990	293,7	277,5	11,2	2,6	2,4
1995	380,6	357,9	14,2	3,8	4,7
2000	434,5	406,4	18,7	4,7	4,8
2004	546,5	509,3	30,5	5,0	1,7
2005	582,3	542,0	33,1	5,3	1,9
2006	606,6	563,0	36,4	5,3	1,9
2007	643,8	597,2	39,1	5,5	2,0
2008	682,1	634,3	39,5	6,0	2,3
2009	720,0	664,8	46,1	6,7	2,4
2010	814,4	757,3	47,3	7,2	2,5



CONSUMO MEDIO POR CONSUMIDOR *(En MWh)*

Año	Total	Residencial	Comercial	Industrial
1990	3,70	1,33	20,09	109,10
1995	2,97	1,14	15,06	60,30
2000	3,46	1,10	18,89	72,70
2004	3,37	1,10	16,90	96,70
2005	3,34	1,11	16,47	96,80
2006	3,38	1,14	15,82	103,80
2007	3,26	1,10	15,01	101,70
2008	3,27	1,11	15,12	105,50
2009	3,19	1,14	13,16	90,10
2010	3,01	1,09	13,09	95,60

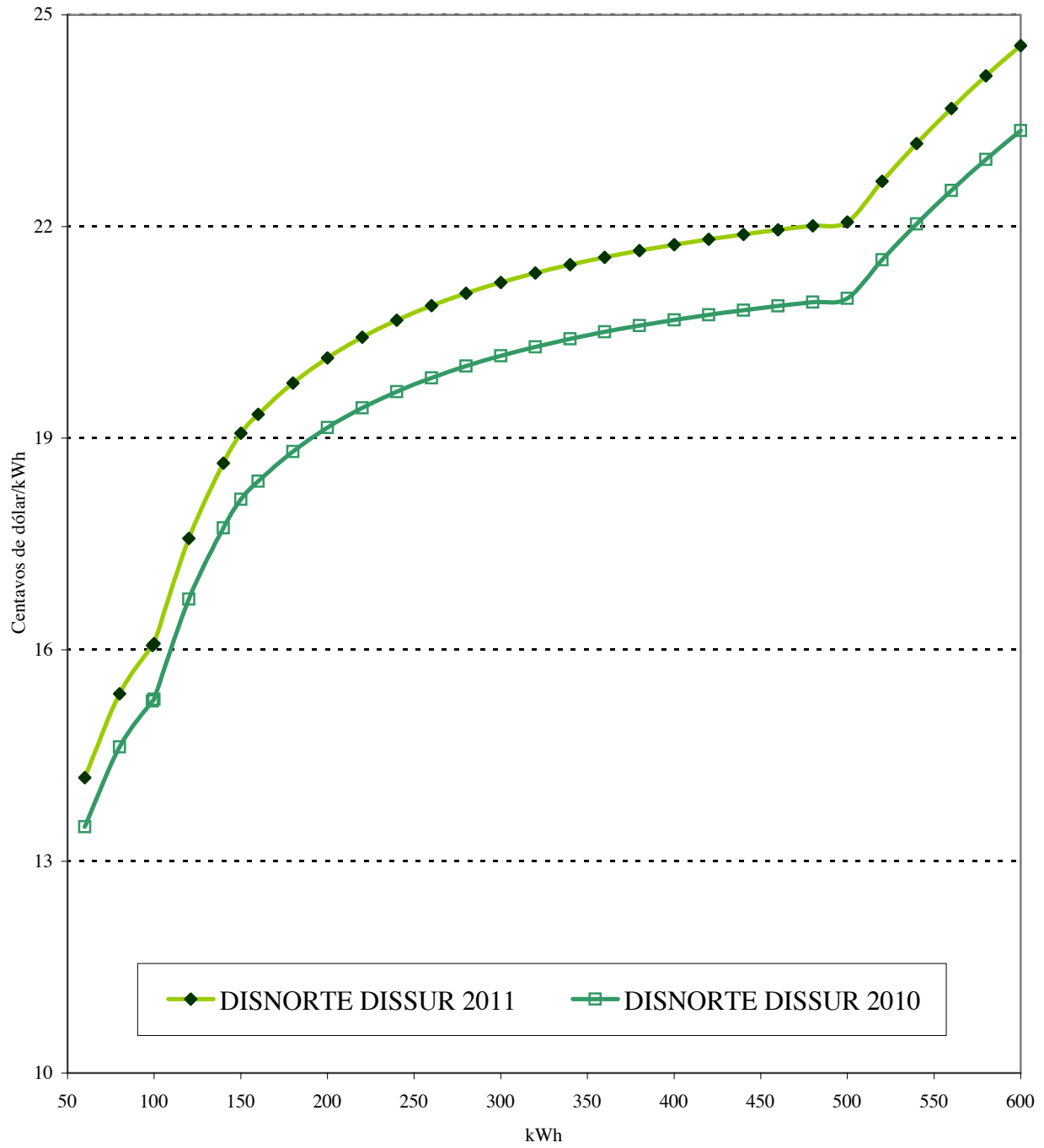
TASAS DE CRECIMIENTO MEDIO ANUAL *(En %)*

Período	Total	Residencial	Comercial	Industrial	Otros
1990 - 1995	5,3	5,2	4,8	8,1	14,3
1995 - 2000	2,7	2,6	5,7	4,1	0,2
2000 - 2004	5,9	5,8	13,1	1,5	-22,3
2004 - 2005	6,6	6,4	8,6	7,2	9,1
2005 - 2006	4,2	3,9	9,8	-0,3	1,8
2006 - 2007	6,1	6,1	7,4	4,7	5,1
2007 - 2008	5,9	6,2	1,0	7,6	13,3
2008 - 2009	5,6	4,8	16,8	12,6	4,7
2009 - 2010	13,1	13,9	2,6	7,3	4,9

Fuente: CEPAL, sobre la base de cifras oficiales.

Nota: Cifras preliminares para 2010.

GRÁFICO 6
NICARAGUA: PRECIOS PROMEDIO UNITARIOS DE LA ELECTRICIDAD EN
EL SECTOR RESIDENCIAL, 2010-2011

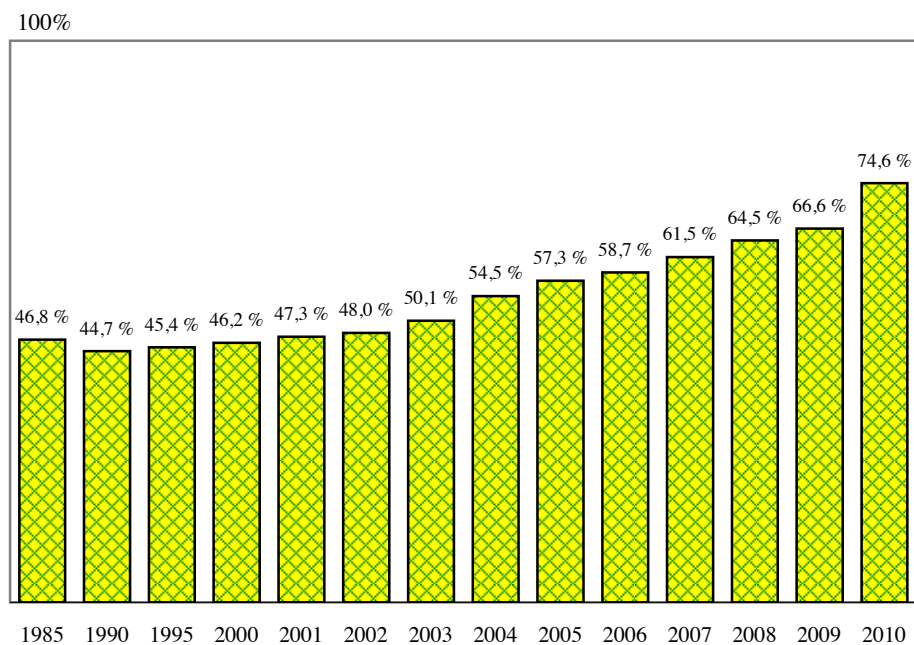


Fuente: INE.

CUADRO 51
NICARAGUA: ÍNDICE DE ELECTRIFICACIÓN, 1985-2010

Año	Población (miles)	Habitantes por vivienda	Total de viviendas (miles)	Clientes residenciales (miles)	Índice de electrificación (%)
1985	3 400	6,2	548,5	256,4	46,8
1990	3 824	6,2	620,7	277,5	44,7
1995	4 658	5,9	788,1	357,9	45,4
2000	5 098	5,8	879,0	406,4	46,2
2001	5 174	5,8	893,6	422,6	47,3
2002	5 245	5,8	907,4	435,6	48,0
2003	5 313	5,8	920,7	461,5	50,1
2004	5 381	5,8	934,1	509,3	54,5
2005	5 450	5,8	946,2	542,0	57,3
2006	5 523	5,8	958,8	563,0	58,7
2007	5 596	5,8	971,4	597,2	61,5
2008	5 669	5,8	984,2	634,3	64,5
2009	5 742	5,8	998,8	664,8	66,6
2010	5 816	5,7	1 014,9	757,3	74,6

EVOLUCIÓN DEL ÍNDICE



Fuente: CEPAL, sobre la base de cifras oficiales.

Nota: Cifras preliminares para 2010.

CUADRO 52

NICARAGUA: PARTICIPACIÓN DE LOS PRODUCTORES EN EL MERCADO MAYORISTA DE ELECTRICIDAD, 2009-2010

(En GWh)

	2010												Total	2009
	Enero	Febrero	Marzo	Abril	Mayo	Junio	Julio	Agosto	Septiembre	Octubre	Noviembre	Diciembre		
Total oferta	266,95	264,62	290,60	286,99	285,03	272,38	272,91	270,07	255,36	275,06	267,76	275,92	3 283,65	3 069,73
Contratos ventas	252,93	250,77	268,52	249,05	230,78	220,12	220,75	205,32	181,08	198,64	210,00	236,41	2 724,36	1 834,76
EEC	40,86	38,83	41,31	43,28	41,72	43,25	44,05	38,50	39,67	41,96	43,07	43,69	500,19	502,34
Albanisa	43,82	52,94	60,30	54,04	43,23	43,38	42,75	39,45	25,94	32,22	37,48	12,67	488,20	78,07
Tipitapa	26,49	30,71	35,00	33,12	34,23	31,89	34,05	32,00	27,74	30,40	30,08	30,98	376,70	390,56
GEOSA	37,62	35,83	24,18	14,49	23,61	29,45	35,07	35,35	32,86	34,67	31,28	33,71	368,14	42,03
CENSA	10,83	16,92	22,88	23,33	18,62	21,98	24,08	24,42	19,56	18,39	21,80	16,93	239,74	140,94
Ormat	18,26	16,55	18,33	15,85	17,41	17,42	19,64	19,65	15,10	16,39	8,64	16,40	199,64	190,33
Amayo	20,12	15,40	24,04	17,95	14,63	6,07	4,27	1,90	1,96	7,56	15,98	29,59	159,48	107,66
Monte Rosa	22,72	17,21	16,30	18,94	11,43	2,40	0,00	0,00	0,00	0,00	3,36	21,68	114,05	117,82
NSEL	19,22	14,97	16,48	15,15	12,94	9,69	2,04	0,00	0,00	0,06	4,09	16,81	111,44	91,82
Otros	12,98	11,41	9,70	12,89	12,97	14,59	14,78	14,05	18,26	16,99	14,22	13,93	166,77	173,19
Ocasión ventas	16,52	16,39	25,23	39,63	55,81	54,27	54,52	68,63	77,21	79,42	60,08	41,30	589,01	1 257,57
Hidrogena	0,56	0,62	2,12	20,43	38,02	39,53	44,24	59,98	60,21	63,25	48,46	24,88	402,30	204,44
GECSA	14,66	13,98	13,95	16,93	15,94	13,37	8,62	7,38	15,61	15,14	9,88	15,35	160,84	241,17
Albanisa	0,14	0,34	7,85	0,59	0,35	0,08	0,09	0,14	0,31	0,21	0,09	0,06	10,25	336,95
EEC	0,60	0,48	0,36	0,88	0,63	0,78	0,74	0,44	0,48	0,42	0,51	0,64	6,93	7,36
Gesarsa	0,26	0,61	0,56	0,24	0,31	0,01	0,15	0,00	0,01	0,00	0,07	0,01	2,23	8,93
Otros	0,29	0,36	0,39	0,56	0,56	0,51	0,67	0,68	0,60	0,40	1,07	0,37	6,46	458,72
Ocasión compras	2,50	2,54	3,15	1,68	1,55	2,01	2,35	3,88	2,94	3,00	2,32	1,79	29,71	22,60
EEC	0,65	0,68	1,35	0,34	0,56	0,37	0,50	1,61	0,65	0,86	0,49	0,60	8,67	9,29
Monte Rosa	0,01	0,01	0,00	0,05	0,15	0,41	0,44	0,44	0,44	0,51	0,49	0,06	3,01	3,16
Albanisa	0,09	0,05	0,06	0,05	0,09	0,13	0,35	0,36	0,38	0,38	0,36	0,45	2,76	0,14
Amayo	0,00	0,01	0,02	0,04	0,06	0,10	0,13	0,15	0,14	0,10	0,04	0,01	0,80	0,27
Hidrogena	0,06	0,07	0,06	0,02	0,00	0,00	0,00	0,00	0,00	0,00	0,00	0,02	0,24	0,31
Otros	1,68	1,72	1,65	1,19	0,69	1,00	0,92	1,31	1,32	1,14	0,94	0,67	14,24	9,43
M. de ocasión neto	14,02	13,85	22,08	37,95	54,25	52,26	52,16	64,75	74,28	76,42	57,76	39,51	559,29	1 234,97
% M. de ocasión	5,25%	5,23%	7,60%	13,22%	19,03%	19,19%	19,11%	23,98%	29,09%	27,78%	21,57%	14,32%	17,03%	40,23%

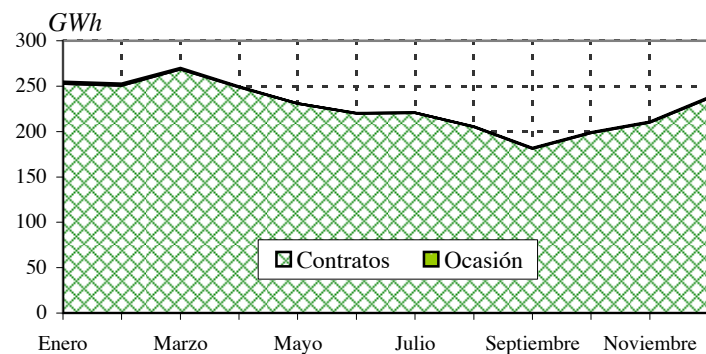
Fuente: CEPAL, sobre la base de cifras oficiales.

Nota: Cifras preliminares para 2010.

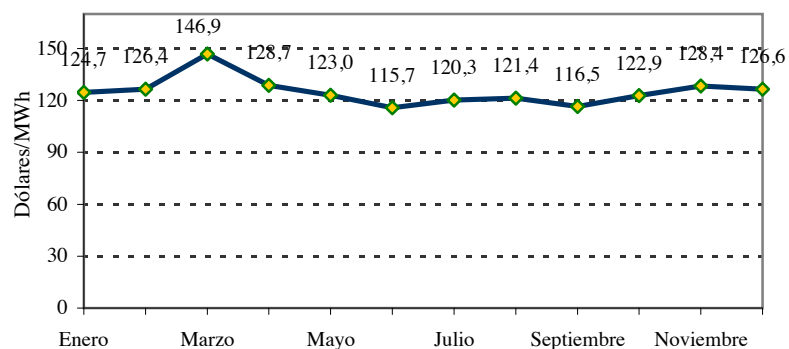
CUADRO 53
NICARAGUA: EVOLUCIÓN RECIENTE DE LA PARTICIPACIÓN DE LAS DISTRIBUIDORAS
EN EL MERCADO MAYORISTA DE ELECTRICIDAD, 2009-2010
(En GWh)

	2010												Total	2009
	Enero	Febrero	Marzo	Abril	Mayo	Junio	Julio	Agosto	Septiembre	Octubre	Noviembre	Diciembre		
Total demanda	254,78	252,62	270,15	249,51	230,86	220,19	220,83	205,46	181,79	199,35	210,82	237,68	2 734,06	3 069,73
Contratos	252,93	250,77	268,52	249,05	230,78	220,12	220,75	205,32	181,08	198,64	210,00	236,41	2 724,36	1 834,76
Disnorte	122,80	122,05	129,99	120,33	110,91	105,70	105,83	97,69	86,16	94,65	100,47	113,90	1 310,48	870,19
Dissur	121,84	121,01	129,17	118,88	109,70	104,31	104,50	97,26	85,11	93,68	99,12	112,57	1 297,16	857,09
Enacal	3,41	2,60	3,36	4,14	4,48	4,40	4,68	4,60	4,19	4,57	4,40	3,97	48,79	45,71
Bluefields	2,40	2,08	2,40	2,40	2,40	2,40	2,40	2,40	2,40	2,40	2,40	2,40	28,47	28,13
CCN	0,76	0,93	1,11	0,94	0,93	0,88	0,90	0,95	0,89	0,94	1,02	1,03	11,29	10,87
Otros	1,72	2,10	2,50	2,36	2,36	2,42	2,44	2,42	2,33	2,40	2,59	2,53	28,17	22,76
Mercado de ocasión	1,85	1,85	1,63	0,47	0,09	0,08	0,09	0,13	0,71	0,71	0,82	1,27	9,70	1 234,97
Enacal	1,47	1,77	1,49	0,38	0,01	0,01	0,00	0,00	0,00	0,00	0,01	0,51	5,65	5,47
CHDN	0,00	0,00	0,00	0,00	0,00	0,00	0,00	0,05	0,63	0,65	0,64	0,59	2,57	0,00
CCN	0,13	0,08	0,13	0,08	0,07	0,06	0,08	0,09	0,06	0,05	0,10	0,12	1,04	1,34
ENSA	0,23	0,00	0,00	0,00	0,00	0,00	0,00	0,00	0,00	0,00	0,02	0,03	0,28	0,04
Agricorp	0,02	0,00	0,00	0,00	0,01	0,00	0,00	0,00	0,01	0,01	0,05	0,02	0,14	0,08
Otros	0,00	0,00	0,00	0,00	0,00	0,00	0,00	0,00	0,00	0,00	0,00	0,00	0,02	1 228,04

EVOLUCIÓN DEL MERCADO MAYORISTA, 2010



PRECIO PROMEDIO DEL MERCADO REGULADOR DEL SISTEMA, 2010



Fuente: CEPAL, sobre la base de cifras oficiales.

Nota: Cifras preliminares para 2010.

CUADRO 54
NICARAGUA: CONSUMOS FINALES DE ENERGÍA ELÉCTRICA
A USUARIOS REGULADOS Y NO REGULADOS, 2010

	Ventas (MWh)	Clientes	Ingresos (miles M.N.)	Valor Medio (M.N./kWh)	Consumo medio (kWh/Ciente)	Cargo Medio (M.N./Ciente)
Regulados	2 367 736	814 354	9 259 414	3,911	2 908	11 370
Disnorte	1 173 067	425 095	4 635 107	3,951	2 760	10 904
Residencial	396 236	394 812	1 182 800	2,985	1 004	2 996
Comercial	346 706	24 571	1 783 541	5,144	14 110	72 587
Industrial	277 384	4 201	1 078 434	3,888	66 028	256 709
Otros	152 741	1 511	590 333	3,865	101 086	390 690
Dissur	1 160 869	364 461	4 521 803	3,895	3 185	12 407
Residencial	404 658	338 715	1 272 693	3,145	1 195	3 757
Comercial	263 767	21 786	1 339 400	5,078	12 107	61 480
Industrial	324 079	2 973	1 265 365	3,904	109 007	425 619
Otros	168 366	987	644 345	3,827	170 583	652 832
Aprodelbo	515	617	2 057	3,999	834	3 334
Residencial	508	611	2 036	4,005	832	3 333
Comercial	6	6	21	3,455	1 021	3 527
ATDER-BL	1 328	2 156	5 615	4,228	616	2 604
Residencial	1 314	2 131	5 573	4,241	617	2 615
Comercial	14	25	43	2,988	570	1 702
Bluefields	20 515	8 495	53 856	2,625	2 415	6 340
Residencial	11 097	7 911	27 234	2,454	1 403	3 443
Comercial	6 459	561	18 298	2,833	11 514	32 617
Industrial	1 811	6	4 426	2,444	301 875	737 653
Otros	1 147	17	3 897	3,397	67 493	229 264
El Bluff	541	470	1 503	2,778	1 151	3 197
Residencial	449	452	1 241	2,763	994	2 746
Comercial	92	18	261	2,852	5 090	14 517
Kukra Hill	765	943	2 909	3,802	811	3 085
Residencial	504	899	1 871	3,714	560	2 081
Comercial	262	44	1 038	3,970	5 944	23 595
L. Parlas	782	783	2 907	3,717	999	3 713
Residencial	610	756	2 219	3,638	807	2 935
Comercial	172	27	689	3,993	6 388	25 506

(Continúa)

CUADRO 54 (Conclusión)

	Ventas (MWh)	Clientes	Ingresos (miles M.N.)	Valor Medio (M.N./kWh)	Consumo medio (kWh/Ciente)	Cargo Medio (M.N./Ciente)
Mulukuku	2 070	2 795	7 206	3,481	741	2 578
Residencial	1 590	2 709	5 153	3,241	587	1 902
Comercial	424	84	1 811	4,269	5 050	21 558
Industrial	7	1	27	3,758	7 316	27 494
Otros	49	1	215	4,403	48 800	214 849
SIUNA	3 449	3 303	12 915	3,744	1 044	3 910
Residencial	2 157	3 138	7 192	3,334	687	2 292
Comercial	1 035	152	4 575	4,422	6 808	30 101
Industrial	38	11	150	3,923	3 476	13 635
Otros	219	2	998	4,555	109 526	498 846
Wiwilí	1 195	1 855	4 109	3,438	644	2 215
Residencial	1 195	1 855	4 109	3,438	644	2 215
Rosita	2 226	2 256	7 979	3,584	987	3 537
Residencial	2 160	2 235	7 684	3,557	967	3 438
Comercial	66	21	295	4,484	3 130	14 036
Bonanza	414	1 125	1 448	3,502	368	1 288
Residencial	414	1 125	1 448	3,502	368	1 288
No regulados	93 051	10			9 305 063	

Fuente: CEPAL, sobre la base de cifras oficiales.

Nota: Cifras preliminares.